



LA CREU DEL SALVADOR D'ELX

Lluís OLAGÜE RUIX

Notari (Elx)

A Rafael Munoa, home d'Euskal Herria

1. ANTECEDENTS I CONSERVACIÓ

Malgrat l'escàs patrimoni immobiliari de l'antiga església del Salvador d'Elx (1276), aquesta va tenir, en canvi, peces notables en el seu patrimoni mobiliari, sobretot, és clar, el seu retaule major, amb les seues dues escultures laterals de sant Vicent Ferrer i sant Vicent Màrtir —patró aquell (novell, el tradicional sant Jordi) del Regne, i aquest darrer de la ciutat de València— denota el seu bressol divuitesc valencià. També va conservar taules renaixentistes, coures de la sagristia, talla gòtica del titular i, sobretot, una peça superba, la qual sortosament ha arribat a nosaltres: una creu gòtica de cristall de roca i argent daurat, d'obrador quasi segur valencià.

Quan l'any 1936 les salvatges hosts del Front Popular començaren cremant Sant Joan del Raval, el clergat i els fidels de l'altra parròquia del Salvador, sabedors que molt aviat anirien per ells, s'afanyaren a salvar el que el poc temps els va permetre i, com sovint passava aleshores a tot el País Valencià, comencaren per salvar-ne les obres més xicotetes i les més valuoses, entre aquestes l'argenteria; així s'amaga entre altres peces aquesta creu medieval, la qual, després del 39, passà a l'oblit, fins a aquest article, que la retorna a la llum.

Tal vegada, el darrer —podríem dir— autor de la renaixença valenciana, Elies Tormo (el mateix que, després de ser ministre de la Monarquia, als anys 40, es va oposar a les pretensions del Sr. Capilla, vicari general de l'Arxidiocesi de València, de derrocar una sèrie d'edificis religiosos emblemàtics del cap i casal valencià per finançar la creació de noves seus), és l'únic autor que parla, en el seu clàssic



llibre *Levante* —com Gracià—, de manera sintètica i encertada de l'existència a l'església del Salvador d'Elx d'una «cruz procesional de cristal de roca» (p. 296) i segurament la seua visita (1923) va donar el senyal perquè al començament dels avalots i la guerra civil pogueren conèixer la vàlua de la creu (no gens aparent) i salvar-la.

Aquest autor atribueix l'esmentada creu als voltants de 1470. És un exemplar quasi excepcional i tal vegada la peça d'orfebreria més notable de la vila conservada *in situ* (amb la rara, però més coneguda, custòdia-arqueta de Santa Maria).

2. PROTOTIPUS DIFÓS SOLS PEL PAÍS VALENCIÀ I LA SEUA ÀREA D'INFLUÈNCIA I ÚS SOLS DE VERACREU

Els argenters del nostre país degueren fer moltes obres en cristall de roca (i argent), però no en són tantes les conservades i l'exemplar més monumental conegut —i quasi l'únic al nostre país— és la creu procesional de Peníscola (amb timbre reial, fins i tot). Aquesta és una creu fonamentalment d'argenteria (diríem *arquitectònica*), amb mides de 93 x 45,5 cm, amb simplement elements auxiliars i centrals de cristall de roca, de talla rocosa lineal i sense formes gòtiques.

Dins les creus processionals valencianes, ignotes, excel·leix la de Santa Maria de Llorca (Múrcia), avui a l'església de Sant Mateu —atribuïda per Sanchis Sivera i, després, per altres autors murcians a l'argenter valencià Mateu Danyo—, amb escuts del bisbe cartagenenc Bedan (115 x 75 cm). Aquesta creu és, evidentment, procesional i necessita, per això, ànima central de metall fi.

A la casa de subhastes Fernando Duran de Madrid es va oferir al públic el 27 d'octubre de 1993 (p. 279 del catàleg) una altra creu de darreries del segle xv (o 1500 ja), tota, com la del Salvador d'Elx, de cristall de roca i amb elements secundaris també d'argent daurat (sols per lligar les masses pètries). Aquesta peça es va datar erròniament al segle xvii, i era una veracreu (de 28 cm d'altura), i no pas una creu procesional, és clar. La creu del Salvador d'Elx actualment té l'ús de veracreu (com a la Seu de València) sols el Divendres Sant, i aquest degué ser el seu ús inicial, ja que porta al nus la pintura de la sacra relíquia, (encara que les processionals de Peníscola i Llorca també en porten). Tormo pensava que, per les seues dimensions (45 cm d'altura per 28 cm d'amplària), era creu procesional; també el va enganyar el seu con buit original d'enganxall a la peça inferior (peanya, i no vara), el qual en permet un ús mòbil solemne i públic. L'ús d'aquesta creu, però, sempre era intern i traure-la fora, al carrer, podria haver-ne esquarterat l'estructura i fer-la malbé, i es troba perfecta. Elies Tormo no s'adonà que hi ha dues mides de veracreus i que quasi totes les parroquials de València, com la d'Elx, al segle xv, superen, amb les seues peanyes, els 50 cm (sols la de la col·legiata o seu de Xàtiva té 29 cm d'altura i, per

tant, pertany al tipus diríem de veracreus *menudes*). A més a mes, la creu del Salvador d'Elx, com a originària veracreu, té molt poc metall d'argent, l'imprescindible, i no podria suportar, com hem dit adés, les sacsades d'un ús processional. De totes maneres, encara que haguera sigut creada com a creu processional, no va tenir mai (o quasi mai) aquest ús.

Les altres creus, força semblants a la d'Elx, pertanyen al tresor de la seu de Tortosa (núm. 67 i 68 del catàleg *Fidei Speculum. Arte litúrgico de la diócesis de Tortosa* de l'any 2000), segurament de procedència diocesana i a la parròquia de l'Assumpció de Traiguera —aquesta sí amb punxó de València— però van perdre l'argent gòtic o van ser muntades al cap dels segles de bell nou (concretament, als s. xvii, xviii i la darrera al 1602) i tenen mides molt superiors, processionals (64 x 45,5 cm, 62,2 x 33 cm i 56,2 x 34 cm). Per això és més lògic atribuir-les a un obrador sempre valencià, i no a una importació d'Àsia Menor a través de Venècia, com s'ha dit (i ho són moltes peces de roba de les comarques septentrionals del País Valencià).

La creu d'Elx és, per les seues dimensions, excepcional al País Valencià, i també pel fet de ser l'única (amb la processional de Llorca) que conserva l'argenteria gòtica, un element que demostra que no s'utilitzaren, com també s'ha dit, per als soterraments d'albats i pàrvuls; eren, senzillament, un luxe.

3. DESCRIPCIÓ: INFLUÈNCIA DEL GÒTIC CATALÀ-VALENCIÀ I TAMBÉ INFLUÈNCIES MUDEJARS I DE LA SEUA TAULELLERIA

Si examinem aquesta creu, veiem que acaba en els 3 braços superiors en flors de llis (clàssic a tot el gòtic) però, a diferència de la subhastada a Duran, no és simple, sinó rematada en cos redoblat finit en flor de llis. Aquesta forma és la típica a les creus de l'àrea catalana al segle xiv: de primer és molt pura, i es va desllavassant, ofegada per decoració afegida al segle xv; en la nostra àrea, però, roman en una obra de cristall de roca de difícil tall. A Elx també sobreviu als segles xvi i xvii la flor de llis gòtica en els grans ferros de les portes de fusta (v. gr. Santa Maria, la casa cantonera de Mestre Javalloies i avui derrocada, etc.).

Una gran bola facetada decora per baix la creu del Salvador (la creu processional de Llorca en porta unes quantes i d'altres formes variades), que recorda, més que les complicades i historiades motes de les creus processionals contemporànies, les boles dels calzes que van perviure fins a la 1a meitat del s. xvi i són, fins i tot, el seu senyal distintiu; i torna l'artista-argenter a acoblar un element decoratiu d'un altre sistema al sempre més difícil art del cristall (la base del proper geogràficament *Lignum Crucis* dels Sants Joans de Catral —p. 107 de l'obra *Gòtic i renaixement a terres alacantines*— és així, i es l'única obra coneguda als nostres voltants d'aquesta alta època).





Vista general.

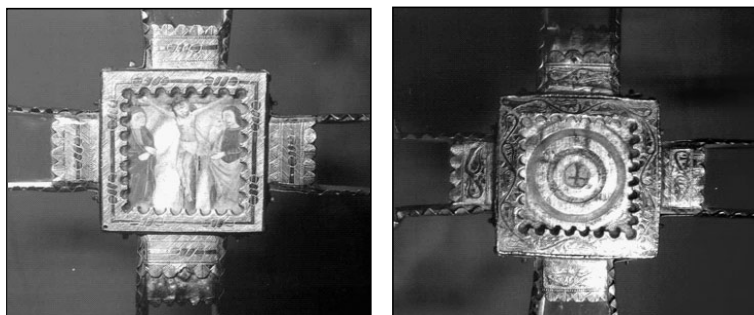
També són extremadíssimament originals els gravats de l'argent de la creu del Salvador d'Elx, pràcticament l'única decoració (si n'exceptuem uns claus reblats vegetals), ja que el seu dibuix és una barreja entre el gòtic germànic català-valencià-mallorquí (els cards i les roses) i el mudèjar (els llàcers). No debades, el Salvador era una parròquia cristiana, al costat d'una moreria i, en aquesta decoració, pot ser única (o molt rara) en l'art valencià. I dic art valencià, torne a repetir, perquè, malgrat que no té la creu punxó valenciana, ho és, ja que la frontera oriolana no s'obriria fins al s. XVI (després de les Germanies, Vera, Gargano, etc.) i Múrcia quasi no tenia importància, ja que importava argenteria valenciana al s. XV, i fins i tot al XVIII, com ho demostra el catàleg de *Huellas* de l'any 2002).

La decoració de la creu d'Elx està lligada als nostres elegants obradors; i el seu dibuix, a la taulelleria valenciana. Bé es podria dir que els seus dibuixos tenen equivalència als dibuixos picats de la ceràmica valenciana: la rosa, gran i menuda, correspon al taulell dit *escarabatet* d'ús corrent i als grans de les figures 566-7 del González Martí; els cards al *volater* de cards (excepcionalment a la creu apareixen representats —glas—); l'altre taulell més corrent de la nostra àrea (només cal mirar les pàgines següents

de l'obra de González Martí); i finalment els llaços mudèjars són els taulells anomenats *ossets*, el d'ascendència sarraïna a les nostres terres, i tots aquests 3 tipus són molt clarament de la 2a meitat del segle xv.

L'esmentat *Lignum Crucis* de Xàtiva també té el seu decorat amb cardines, i calats i escames; i amb escames acaba la decoració de la creu del Salvador d'Elx al seu remat inferior cònic de subjecció (i no pense que l'estructura general de l'esmentada veracreu de la Seu de Xàtiva siga, com s'ha dit, italiana). Alguns *ratllats* donen la decoració de fons de la creu il·licitana (conseqüència, és clar de l'*horror vacui*), de la qual sols resta parlar dels *cordons* que completen la seua decoració. Aquests cordons no es corresponen tan fidelment a la nostra taulelleria valenciana, però també es corresponen a la molt universal i característica sanefa dels taulells, anomenada per González Martí «meandres» o «tíbies» (no té equivalència popular), i no cal anar més lluny que pensar en la sanefa dels taulells escarbatets o la mes fina dels coneguts taulells d'Alfons V el Magnànim, per exemple.

Unes tires de metall d'argent a les vores dels braços de la creu del Salvador en reforcen l'estructura (cosa lògica, ja que la peça subhastada a Duran, com que té unes dimensions més reduïdes, sols té subjeccions centrals), fins a donar-li un caire gairebé processional; no és el mateix que la creu renana del Tresor del Delfí del Museu del Prado de Madrid, que, amb estructura visible de metall interna, és (com la de Peníscola i la de Llorca) menys afortunada.



Vitel·la central. Anvers i revers.

La vitel·la central, tan rústica i pobra

Finalment entrem a examinar el reliquiari o nus central de la creu del Salvador d'Elx. Per darrere apareixen pintats cercles concèntrics al voltant d'una creu central (tema clàssic) on la pintura substitueix la fusta que hi caldria. Per davant té pintada una crucifixió (excel·lida per les puntes ogivals de l'obra d'argent), miniatura medieval del segle xv



(2a meitat) de gran elegància, raríssima de trobar fora del cantoral i llibres d'hores (pot ser, doncs, única, si n'exceptuem la de Llorca). No és de molt bona qualitat, però, encara que la de Llorca és fins i tot més esquemàtica. El seu material és, com de costum, segurament vitel·la (pell de cabrit *non nato*).

Assenyala Amparo Villalba en el seu llibre *La miniatura valenciana en los s. XIV y XV* que, atesa l'escassetat de pergami en aquesta època a València, es va separar l'ofici d'alluminador i el de pintor (amb excepcions). L'autora pensa que, atesa l'alta qualitat de la pintura valenciana de les darreries del segle xv (que lliga fins i tot l'art italià i el de Flandes), això no és realitat en aquesta petita obra il·licitana, la qual més aïna és pròpia d'un alluminador i no pròpia d'un pintor (o fins i tot del mateix argenter, si tenia mà); igual que l'anvers, és obreta per a eixir del pas, (encara que quasi totes ho són —vegeu la més semblant, fotografia 41 de l'esmentada publicació— i no diguem la de Llorca) feta, com sovint feien els campaners, al peu d'obra, sense l'ajut d'un bon pintor de la capital del Regne; i no cal més comentari.