



L'ALMADRAVA ISLA DE TABARCA

Alfred GARCIA MAS, IES Sixto Marco (Elx)
José Luís LEÓN NICOLÁS, IES Victoria Kent (Elx)

1. Introducció

És obvi que a les zones de costa l'alimentació bàsica procedesca tradicionalment dels recursos marins. Per això, els habitants del litoral han ideat i han perfeccionat, al llarg de la història, diferents arts de pesca i fórmules de conservació per a l'autoconsum primer i, amb el pas del temps, per a la seua comercialització.

El coneixement que des de molt antic es té dels hàbits migratoris de la tonyina va permetre crear i millorar un d'aquests arts, conegut amb el nom d'*almadrava*. Aquesta espècie, que pertany a la família dels escòmbrids, a finals de la primavera travessa l'estret de Gibraltar i mamprén un llarg viatge cap al Mediterrani, després d'haver romàs durant l'hivern en latituds més septentrionals i fredes. Aquest recorregut el realitzen prop de la superfície, amb precisió, i pròxims a la costa. Es dirigeixen als llocs de posta, un dels més importants es localitza entre Sardenya, Sicília i Tunísia, i un altre, més reduït, entre les illes Balears i la península Ibèrica.

Hem de matisar, però, que la tonyina fa dos itineraris diferenciats dins del Mediterrani. Un d'entrada (fig.1), a finals de la primavera, que s'inicia a l'altura de les illes Balears i es dirigeix cap a les costes meridionals on fa la posta (juny i juliol), i un altre de retorn (fig. 2), a la tardor, quan els bancs de tonyines, a més a més, voregen les costes septentrionals de la conca mediterrània. Lògicament, a la zona de l'Estret

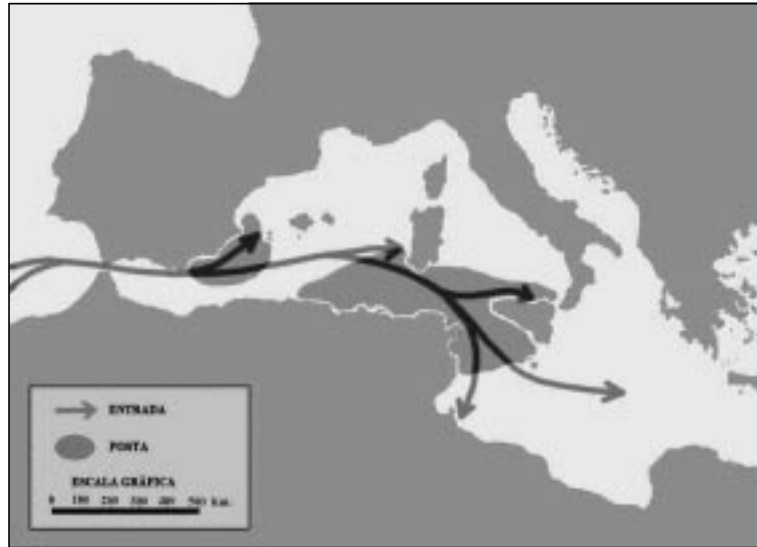


Fig. 1, Recorregut d'entrada i àrees de posta de la tonyina, R. FOLCH, Sèrie *Mediterrània*, cap. "Peix de pas", Televisió de Catalunya, SA i Fundació "la Caixa", 1988



Fig. 2, Retorn de la tonyina després de la posta, R. FOLCH, Sèrie *Mediterrània*, cap. "Peix de pas", Televisió de Catalunya, SA i Fundació "la Caixa", 1988.

¹ A. SÁÑEZ REGUART, *Diccionario Histórico de las artes de la pesca nacional*, Madrid, Imprenta Viuda de Ibarra, 1791.

² Arte fijo formado por tres paños de red superpuestos de manera que los peces, al tropezar con él, quedan enmallados. Los dos paños exteriores son de hilo más grueso y malla muy clara, el paño interior es de hilo más fino y mallaje más tupido. La parte superior lleva una relinga de corchos, mientras que la inferior la lleva de plomos con el fin de que el arte se mantenga verticalmente. [...] Las especies que se capturan con los trasmallos son las de fondo: salmonetes, doradas, pajeles, etc. M. E. CAMARASA GARCÍA, *La pesca en la provincia de Alicante*, Universitat de València, Diputació Provincial d'Alacant, 1975, p. 37.

i en el Mediterrani occidental, ambdós recorreguts són coincidents, encara que de sentit oposat. Tot això ens permet aclarir l'existència d'almadraves que tenen l'opció de calar tant a l'entrada com a l'eixida, com ocorre amb les que es localitzaven en les nostres costes i les que encara avui dia es mantenen en funcionament a les costes gaditanes (Barbate, Zahara de los Atunes, etc.).

2. Descripció de l'art. Tipus d'almadraves

La paraula *almadrava*, segons Sáñez Reguart,¹ procedeix de l'àrab *madraqa*, posteriorment *madracua* i després *madrava*. El seu significat en origen era 'apallissament', quedant en l'actualitat com 'lloc on es colpeja les tonyines'. L'almadrava, juntament amb el tremall,² són dos exemples d'arts fixos, és a dir "los que se colocan en un lugar determinado de la costa, de forma que intercepten el paso de ciertas especies marinas".³ I la seua definició més acceptada segons Oliver Narbona⁴ és la d'A. Miranda: "Conjunto de embarcaciones y redes que colocadas convenientemente al paso del atún sirve para capturar éste y especies que le acompañan o de vida semejante".

Aquest art de pesca ha evolucionat amb el pas del temps, des d'una modalitat més simple i rudimentària a una altra més complexa i industrial. Per això podem diferenciar tres tipus d'almadraves:

- **Almadrava de vista o tir.**⁵ Des de penya-segats o torres situades a la costa s'albirava els bancs de túnids que s'interceptaven per mitjà de xarxes esteses per embarcacions que eixien al seu pas. Després, els caps terminals de l'art eren emportats a terra des d'on s'estirava a braç o per mitjà d'animals per arreplegar la pesca. Per tant, es tracta d'un tipus d'almadrava que no té cap part fixa, a diferència de les altres.

- **Almadrava de monteleva.**⁶ L'art està fix en el fons i terra ferma. S'arma al pas de la tonyina i s'alça quan acaba aquest.

- **Almadrava de buche o cóp.**⁷ En aquesta es combinen els tipus anteriors per mitjà de la utilització de xarxes fixes i d'altres mòbils que ajuden a dirigir les tonyines cap a la *cambrà de la mort*. La seua complicada estructura (fig. 3)⁸ es divideix en dues parts essencials:

- La *capturadora*, formada pel quadre, part principal de l'almadrava, composta per xarxes verticals suspeses per flotadors que s'ancoren en el fons, on queden agafades les tonyines. Està dividida en quatre parts:

- *Cambrà*. En entrar les tonyines per la boca, obertura triangular del quadre que mira a la costa, queden retingudes en aquest compartiment amb una xarxa que té una malla de 36 cm.
- *Bordonal*. És la part del quadre que segueix a la *cambrà*; està separada del *buche* per una xarxa vertical que es troba al fons i que s'eleva quan interessa que les tonyines no retrocedesquen. La malla del *bordonal* és de 30 cm.
- *Buche*. És l'avantcambrà del cóp; separant aquests compartiments també existeix una xarxa vertical mòbil utilitzada per dirigir les tonyines a la *cambrà de la mort*.
- *Cóp o cambrà de la mort*. Es troba en un extrem del quadre i, a diferència de les altres parts, té una xarxa de fons que ocupa tot el



³ V. LOZANO CABO, *Oceanografía y Biología Marina*, Madrid, Paraninfo, 1970, tom III, p. 73, citat per M. E. CAMARASA GARCÍA, *La pesca en la provincia de Alicante*, Universitat de València, Diputació Provincial d'Alacant, 1975, p. 37.

⁴ M. OLIVER NARBONA, *Almadrabas de la costa alicantina*, Alacant, Universitat d'Alacant, CAPA, 1982, p. 20.

⁵ J. COSTA MAS, *El marquesado de Denia*, València, Departament de Geografia de la Universitat de València, 1978, p. 403-404.

⁶ Vv.AA., *Historia de la Provincia de Alicante*, tom VII, Cultura Popular, Alacant, Ed. Mediterráneo, 1991, p. 489-490.

⁷ J.L. GONZÁLEZ ARPIDE, *Los Tabarquinos. Estudio etnológico de una Comunidad en vías de desaparición*, Alacant, Instituto de Estudios Alicantinos, 1981, p. 125-131.

⁸ Figura proposada a partir d'una almadrava de *buche* apareguda en la revista GEO.



compartiment. Aquesta s'eleva amb la finalitat que les tonyines atrapades puguen a la superfície, on són capturades. La malla del cóp és de 13 cm i la de la xarxa de fons varia entre 10,7 cm i 5 cm.

■ Les parts auxiliars, també anomenades raberes. Sistema de xarxes verticals de gran longitud la missió de les quals és obstaculitzar el pas de les tonyines i dirigir-les cap al quadre. Podem distingir:

- Rabera de terra. És única, forma part de la boca, entre la cambra i el bordonal, i està orientada cap a la costa.
- Rabera de fora. Una o dues, que parteixen dels extrems del quadre i es dirigeixen mar endins. Una per a la temporada de dret i una altra per a l'inrevés.

Sens dubte, es tracta d'un art pesquer important, el més gran de tots, i que, a més a més, presenta una altra particularitat: no existeix un model únic d'almadrava, sinó que cada una té una forma diferent adaptada al lloc on es cala. Les condicions naturals més òptimes per a la seua ubicació són:⁹

- Disposició adequada de la costa.
- Fons amb calat suficient, sense accidents exagerats, arenós.
- Situació dels corrents marins favorables.
- Absència de vents o mareas fortes.

⁹ I., BURGUET MOCHOLÍ, M.L. CARDONA GERADA, i J., PARDO PASCUAL, *El món mariner valencià*, València, Generalitat Valenciana, Conselleria d'Obres Públiques, Urbanisme i Transports, 1988, p. 57.

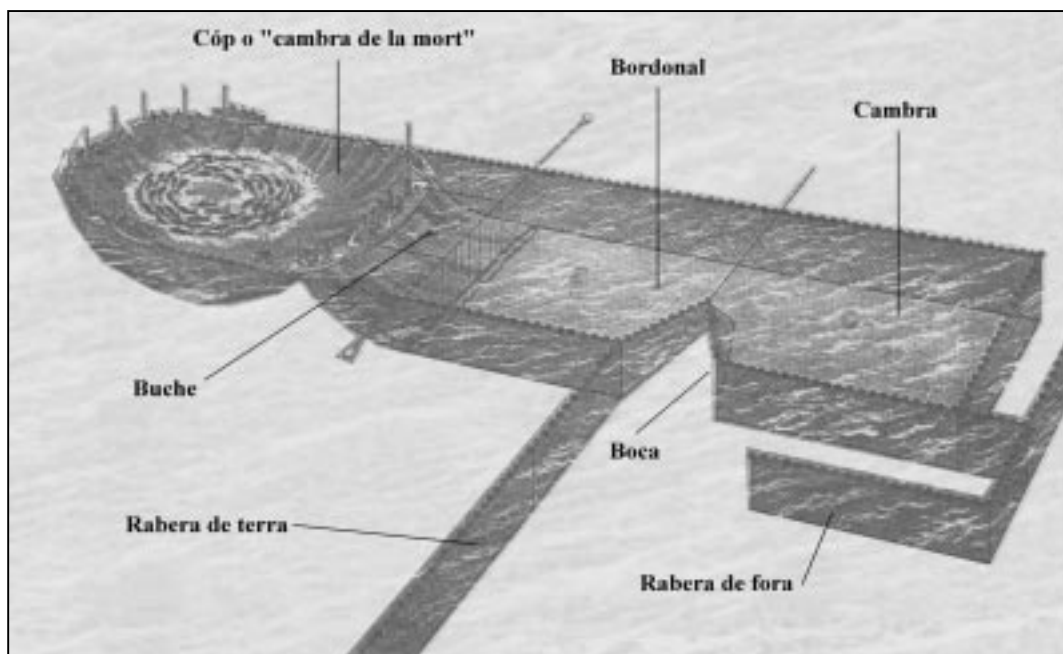


Fig. 3, Almadrava de buche o cóp.

3. Àrees de captura

Com podem observar en la figura 4,¹⁰ hi ha zones de captura de primer ordre i segon ordre, que estan relacionades, òbviament, amb les rutes migratòries dels túnids. Les principals són les de Sicília, Tunísia, Sardenya, costa catalana i, sobretot, Gibraltar. N'hi ha d'altres per quasi tota la costa de la conca mediterrània, de menor importància, que capturen tonyines *d'anada* o *de tornada*.

A finals del segle XVIII, Cavanilles¹¹ assenyalava la presència de huit almadraves ubicades entre Tortosa i Cartagena. Si bé és cert que, anteriorment, ja Escolano (s. XVII) manifestava: “de los atunes que acuden por Julio a las almadrabas de la Olla de Benicasim, Denia, Jávea y Alicante, es no acabar de hacer reseña, según que se mata cada día a trescientos y cuatrocientos.”¹²

No obstant això, convé aclarir que la presència de la tonyina en les nostres costes és coneguda des d'antic, i la seua captura i comercialització van originar l'aparició de tècniques d'explotació massiva, utilitzades ja per fenicis, ibers, romans, etc.

A la província d'Alacant, les primeres notícies que es tenen sobre almadraves que calaven assíduament daten del segle XVI. Existeix un estudi ampli sobre les almadraves de la província i la seua evolució històrica realitzat per Oliver Narbona.¹³

Avui dia no queda cap almadrava a la província. Ara bé, per les dades que tenim a través de les diferents estadístiques de pesca de la Direcció General de la Marina Civil i Pesca, primer, i a partir dels anys 40, Direcció General de Pesca Marítima, les almadraves que més han calat a la província d'Alacant són les següents:

L'última estadística de pesca en què apareixen juntes les quatre almadraves que quedaven a la província data de 1953 (Quadre II),¹⁴ sobre un total de catorze que hi van calar aquell any. En aquesta estadística s'observa la decadència de les almadraves més septentrionals, *Cala Sardinera*, *Benidorm* i *Cala del Charco*, ja en ple declivi; i únicament *Isla de Tabarca* mantenia unes captures acceptables que allargarien la seua agonia fins a 1960. Un fet significatiu, motivat lògicament per la seua ubicació, és la diferència de captures, i del seu valor en fresc, entre les almadraves de l'Estret (per exemple, *Ensenada de Barbate* i *Punta de la Isla*) i les que operaven en les nostres costes.

De les diferents almadraves que apareixen, mereix especial atenció la denominada *la Azohía*, pertanyent a l'Ajudantia de Marina de Mazarrón, per tractar-se de la zona més pròxima al nostre litoral on encara avui es cala aquest art de pesca, encara que els seus propietaris (família Paredes) afirmen: “El negocio da para vivir, pero no es boyante y se mantiene porque es una empresa familiar y queda un poso de romanticismo.”¹⁵



¹⁰ Figures 1, 2 i 4 obtingudes a partir del vídeo de la sèrie *Mediterrània*, cap. 6: “Peix de Pas”. sèrie dirigida per Ramon FOLCH, TV3 / La Caixa.

¹¹ A.J., CAVANILLES, *Observaciones sobre la Historia Natural, Geografía, Agricultura, Población y Frutos del Reino de Valencia*, Madrid, 1797.

¹² J., COSTA MAS, *op. cit.* p. 401.

¹³ M. OLIVER NARBONA, *op. cit.*

¹⁴ Ministeri de Comerç, *Estadística de Pesca*, Madrid, Direcció General de Pesca Marítima, 1953.

¹⁵ J.M. GALIANA, Diari *La Verdad*, 27 d'abril 1997, “Crònica de siete días”, p. 8.

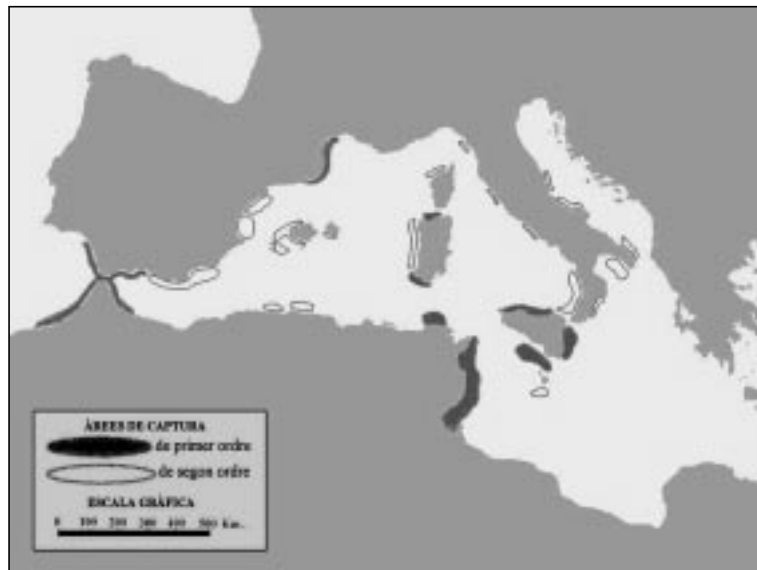


Fig 4, Àrees de captura de la tonyina, R. FOLCH, Sèrie *Mediterrània*, cap. “Peix de pas”, Televisió de Catalunya, SA i Fundació “la Caixa”, 1988.

QUADRE I

Ajudantia de Marina	Nom de l'Almadrava	Desaparició
Dénia	<i>Cala Sardinera</i>	1953
Altea	<i>Calpe</i> ”o “ <i>Ifach</i>	1945
<i>La Vila Joiosa</i>	Benidorm	1955
<i>La Vila Joiosa</i>	<i>Cala del Charco</i>	1954
Santa Pola	<i>Isla de Tabarca</i>	1960

Les causes de la desaparició d'aquest tipus d'art, òbviament, van unides a la disminució de les captures, que van acusar sobretot en la dècada dels 50, i va estar vinculada sens dubte, a la sobreexplotació dels recursos marins, per la sobrepesca, no solament dels túnids, sinó també dels peixos més petits que componien la seua cadena tròfica; i juntament amb això, la contaminació marina i la proliferació de tècniques més avançades.

4. Evolució històrica de l'almadrava *Isla de Tabarca*

A Santa Pola, la localitat més pròxima a l'illa, al jaciment de la Picola, podem trobar les restes de la factoria ibèrica (450 a. C. al 330 a. C.) i de la factoria de salades romanes (s. I a. C. al IV d. C.) indicatiu d'una activitat pesquera i comercial important en aquest període. En aquestes factories es devia salar el peix, la forma més primitiva de conservació, i

en època romana, a més a més, s'hi devia fabricar la coneguda salsa denominada *garum*, la matèria prima bàsica de la qual són els escòmbrids. Per tant, ja llavors desenvoluparien tècniques primitives per capturar de forma massiva la tonyina.

Ara bé, les primeres notícies que es tenen sobre l'art denominat almadrava, en les proximitats de l'illa de Tabarca, són de finals del segle XVI, referides al calament d'aquest art, no a l'illa sinó al cap de Lloc Nou, que era propietat del duc de Lerma.¹⁶ (Lugar Nuevo era el topònim que llavors tenia l'actual Santa Pola). No obstant això, l'Illa en aquesta època era el principal focus pesquer tal com ho testifiquen els Llibres de Consells de l'Arxiu Municipal d'Elx,¹⁷ amb nombroses referències a l'obligació de desembarcar tot el peix que es capturava en les proximitats de l'illa al Port del Cap de l'Aljub, ja que hi anaven amb freqüència pescadors, no solament il·licitans, sinó també alacantins i d'altres poblacions. Les bones condicions naturals, ja conegudes, que per a la pesca tenia l'Illa, no podien ser totalment explotades per la presència de la pirateria nord-africana i turca, dominant en aquest període. Aquesta illa, deshabitada encara, servia en ocasions de refugi, des d'on es perpetraven els atacs als navilis i emplaçaments costaners. Precisament, davant dels continus atacs, el 1552 Bernardino de Cárdenas, duc i senyor d'Elx, que havia estat condecorat amb el títol de virrei de Navarra i posteriorment amb el virregnat o capitania general de València, va manar construir a la costa valenciana talaies o torres a fi que ràpidament es comunicara l'avís de qualsevol desembarcament enemic.¹⁸ Igualment, el 1557, va manar col·locar la primera pedra del castell de Santa Pola.¹⁹ A causa d'aquestes fortificacions, possiblement, es va decidir ubicar l'almadrava en el cap de Santa Pola i no a l'Illa, desprotegida davant de qualsevol atac.

No sabem el període durant el qual va operar aquesta almadrava, però sí que coneixem l'existència de topònims que hi feien referència en el s. XIX, tals com: Bancal de l'almadrava, Camí de l'almadrava, Partida de l'almadrava i Punt de l'almadrava.²⁰

Respecte a l'illa de Nova Tabarca, la primera referència sobre la seua almadrava data de 1770, exactament el mateix any que s'hi instal·len els primers pobladors que procedien de Tabarka, l'illa que es troba enfront de les costes de Tunísia. Aquell any, el comte d'Aranda va encarregar al bisbe d'Oriola que reconeguera l'illa i informara d'aquells mitjans que serien necessaris per a possibilitar la subsistència dels seus habitants. S'hi van proposar cinc projectes, entre els quals destacaven l'establiment d'un port franc que facilitara el comerç i el d'una almadrava per a la pesca de les tonyines, basant-se en el coneixement que les seues gents tenien de la mar.²¹

La construcció de la fortalesa a l'Illa, juntament amb la disminució de la pirateria en aquest segle, van possibilitar que a finals del XVIII s'hi



¹⁶ M. OLIVER NARBONA, *op. cit.* p. 139.

¹⁷ A. GARCÍA MAS, *El puerto de Santa Pola*, Ajuntament de Santa Pola, 1990.

¹⁸ A. GARCÍA MAS, i F. REQUENA AMORAGA, "Las Torres de Vigía, y la estructura defensiva de las costas de Santa Pola", *Revista de Fiestas*, Ajuntament de Santa Pola, 1988, s.p.

¹⁹ A. GARCÍA MAS, i M. J. SÁNCHEZ FERNÁNDEZ, *Historia del Castillo-Fortaleza de Santa Albert*, 1990.

²⁰ A. MAS I MIRALLES, *Toponímia de Santa Pola. Una aproximació lingüística*, Quaderns de Santa Pola. Ajuntament, 1998, p. 106.

²¹ A. M. RAMOS VARA, *Orígenes del pueblo tabarquino, asentamiento en la Isla de San Pablo y vida del mismo en la Nueva Tabarca*, Facultat de Filosofia i Lletres, Universitat Complutense de Madrid, Dept. d'Història Moderna,

QUADRE II

COMANDÀNCIA O AJUDANTIA MILITAR DE MARINA	DENOMINACIÓ DE L'ALMADRAVA	NOMBRE D'ALMADRAVES	DATA DE CALAMENT	DATA D'ALÇADA	VALOR DELS ARTS I ACCESSORIS	EMBARCA- CIONES EMPRADES		PERSONAL OCUPAT			PEIX CAPTURAT						
						Nombre	Valor pessetes	A flor d'ai- gua		A flor de terra			Tonyina			Total	
								Nombre	Nombre	Salari anual	Nombre de peces	Pes	Valor en fresc	Nombre de peces	Pes	Valor en fresc	
Isla Cristina	Nueva Umbría	1	16/5/53	16/9/53	409765	28	293000	213	9	882261	6661	778097	2850267	8386	789567	2951319	
Huelva	Las Torres	1	14/5/53	15/7/53	2452692	24	822900	185	8	1170105	2888	290090	1160360	4826	308119	1325440	
San Fernando	Punta de la Isla	1	3/5/53	2/8/53	467309	27	262700	201	8	1410738	24407	2475803	9903212	41726	2498327	9941209	
Barbate	Ensenada de Barbate	1	3/5/53	8/9/53	361693	26	162800	169	10	858208	23166	2889850	11192357	67988	2952316	11306640	
Tarifa	Lances de Tarifa	1	26/4/53	14/7/53	224530	23	179600	147	8	791508	8012	1018625	4074500	132053	1159570	4488219	
La Línea	La Atunara	1	14/7/53	11/10/53	831551	18	210300	86	4	534473	63	6995	20985	243257	280155	902635	
Ceuta	Aguas de Ceuta	1	28/5/53	3/11/53	1200000	27	2090000	110	12	"	2311	23000	184000	669976	715947	2859788	
Águilas	Calabardina de Cope	1	29/3/53	30/6/53	400000	8	130000	27	6	65132	"	"	"	5223	14500	159000	
Mazarrón	La Azohía	1	1/3/53	22/7/53	215000	9	45000	35	"	67265	4	23	243	13202	20513	184931	
Santa Pola	Isla de Tabarca	1	1/2/53	30/10/53	300000	10	170000	29	1	95516	1650	36500	474000	1650	40700	512450	
La Vila Joiosa	Cala del Charco	1	28/8/53	28/12/53	500000	9	145000	27	1	57441	913	8676	86556	7757	14089	122764	
La Vila Joiosa	Benidorm	1	7/2/53	14/9/53	400000	6	60000	27	1	75000	739	9811	97952	8156	17028	134653	
Dénia	Cala Sardinera	1	23/5/53	30/10/53	350000	6	210000	21	2	70648	80	1528	12224	4016	8753	60529	
Tortosa	Cabo de Término	1	10/3/53	10/11/53	175000	9	82000	26	1	36650	2375	36022	449933	2375	36317	452268	
TOTALS		14			8287540	230	4863300	1303	71	6114945	73269	7575020	30506589	1210591	8855901	35401845	

Font: Ministeri de Comerç. Direcció General de Pesca Marítima. Estadística de Pesca. Any 1953. Madrid

calara la primera almadrava, tal com ho testifica Sáñez Reguart,²² qui comenta la presència d'una almadrava a l'illa el 1791 de les denominades *de monteleva*, amb vint-i-cinc homes i dos oficials.

El funcionament d'una almadrava a l'illa de Nova Tabarca, durant la primera meitat del segle XIX, queda constatat en un document de l'Arxiu de Marina Álvaro de Bazán;²³ aquesta pertanyia al Gremi de Pescadors de Sant Jaume, d'Alacant, que el 1831 concedia la seua explotació al veí de Benidorm, Miguel Orts.

Coneixem l'emplaçament que tenia l'almadrava el 1876, ja que Viravens²⁴ en la seua Crònica sobre la ciutat d'Alacant afirma "los tabarquinos establecen la almadrava en el mar que media entre la isla y la Galera, para hacer la difícil y peligrosa pesca del atún, que es la más abundante que se conoce en la costa alicantina."

També serà l'illot de la Galera el punt d'arrancada de l'almadrava que es va calar al llarg del s. XX. Avui dia encara es conserven restes d'aquella activitat, ja que la toponímia ens situa enfront d'aquest illot els noms de *la caseta de l'Almadrava* o *la caseta de Cala Rata*.²⁵ Possiblement en aquesta caseta és guardarien les àncores més petites i alguns altres instruments de segon ordre, ja que les xarxes i les àncores més grans s'arreglaven en el magatzem que s'ubicava a l'istme.

De la Galera hasta fora, hasta 1000 metros, axò era la cua. Después venia el quadro, un puesto que dien l'anditxe, era per on passaven les tonyines pa arribar al cop. Allí havia una barca, que era el bateo, i el capità enmig i una atra que era la fragata. S'encarsellava de llevant i quan arribava al cap, dia isa, i tiraven de les cordes. Primer plegaven una sàrsia més fina que era el cop, después venia una sàrsia con el dit de grossa que era el mataor, i ahí anaven les tonyines. Havien 3 o 4 hòmens que des d'unes embarcacions i en ganxos s'agarraven dels aparejos i tiraven dins de la barca. A voltes en mataven 500 o 600. Pescaven també melves i pex menut en la sàrsia que tenia un cel molt finet. També estaven les àncores. Havia una àncora gariquenya que guantava la cua i 50 o 60 més pa aguantar les atres parts de la cua. Se'n gastaven més de 100 àncores. (Font: Manuel Chacopino Ibáñez. 18/7/90)²⁶

Gràcies a l'estudi que Carlos Llorca fa del Libro de Gastos de la Almadrava de Tabarca 1898-1915²⁷ sabem que l'almadrava va passar a mans de la Societat Lloret i Linares el 1898. Aquesta empresa va fer una forta inversió inicial que va provocar importants pèrdues els dos primers anys de la seua explotació. Els beneficis van aparéixer a partir del tercer any, i aquests troben el seu màxim rendiment el 1913. A l'any següent, la compra d'efectes i àncores d'almadraves pròximes va provocar unes pèrdues relatives que possiblement desencadenaren la dissolució d'aquesta Societat. Una altra de les raons va poder ser el fet que aquesta



1975, p. 52-54.

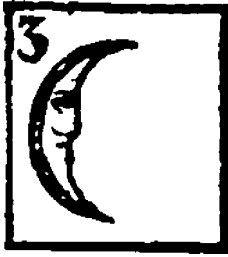
²² A. SÁÑEZ REGUART, *Diccionario Histórico de las Artes de Pesca Nacional*, Madrid, 1791.

²³ C. LLORCA BAUS, «Almadrava de Tabarca. La última de la costa alicantina» en *Estudios sobre la Reserva Marina de la Isla de Tabarca*, Madrid, Ministerio d'Agricultura, Pesca i Alimentació, Secretaria General de Pesca Marítima, 1991, p. 139-153.

²⁴ R. VIRAVENS PASTOR, *Crònica de la ciudad de Alicante*, Ed. fac-símil, Alacant, 1976, p. 334.

²⁵ C. AGULLÓ, i J. MIRALLES, «La toponímia de l'illa de Tabarca» en *Actes del Catorzé Col·loqui General de la Societat d'Onomàstica (Segon d'Onomàstica Valenciana)*, Alacant, Generalitat Valenciana, 1991, p. 385.

²⁶ Arxiu sobre història oral de l'illa de Tabarca, Antoni MAS I



estiguera composta per nombrosos accionistes (més de trenta) que es repartien pocs dividendes.

La primera almadrava va anar a Calp, i de Calp la van portar aquí. La primera madrava la va calar el tio Collonet que vivia en la casa del Governador. M'agüelo treballava en el tio Collonet. Después se la va vendre a Lloret i Linares d'Alacant. Entonces van fer la magatzem de l'almadrava pa fer conserva. Tota la família meua fea sàrsia pa l'almadrava. Jo des dels 11 anys hasta que se la van endur, 53 anys, he treballat fen sarsia.» (Font: Pepeta Pérez Ruso. 1/8/90).²⁸

És possible que per això, en l'acta del 27 de març de 1914,²⁹ de la Junta de Pesca del Districte de Santa Pola (entitat a la qual estava adscrita l'illa de Nova Tabarca) es reflectesca, quan aquesta és consultada sobre les modificacions que s'introduirien en el reglament d'almadraves, que "no existen entidades, ni particulares interesados en asuntos de almadrabas, y por lo mismo nada tiene que informar para las modificaciones que se intenta introducir en el vigente reglamento de las mismas". A més a més, entre els vocals de la Junta de Districte no apareix cap representant de l'almadrava, mentre sí ho fan els del bou, anses i exportadors de peix.

Precisament aquell mateix any (1914) s'atorgava de nou a Felipe Llinares Pérez la concessió de l'almadrava Isla de Tabarca per calar-la durant un període de 50 anys.³⁰

En l'acta del 17 de maig de 1914 es reflecteix l'escrutini per a l'elecció de la nova Junta de Pesca del Districte de Santa Pola. Hi apareix per primera vegada el representant de l'Almadrava: Tomás Buades López i com a suplent: Juan Martínez Cerdá. (Vegeu document 1).

DOCUMENT 1

Acta de escrutinio de la elección para nueva Junta.

En la Ayudantía de Marina de Santa Pola a las once del día diecisiete de Mayo de mil novecientos catorce: ante varios patrones de la pesca del Bou, de las nasas, representantes de los exportadores de pescado fresco y representantes de la Almadraba ("Isla de Tabarca"), se procedió al escrutinio para nombrar nueva Junta de pesca para este Distrito, en cumplimiento a orden del Sr. Comandante de Marina de la Provincia de once del actual, habiendo sido elegidos vocal representante del arte del Bou D. Vicente Salinas y Galiana y suplente D. Joaquín Buades López, de las Nasas D. Jerónimo Neco Cerdá, suplente D. Jerónimo Buades López, para los exportadores de pescado fresco D. Vicente Galiana y Asencio, suplente, D. Ignacio Soler Jaén, y para representante de la Almadraba a D. Tomás Buades López, y suplente a D. Juan Martínez Cerdá, no haciendose la elección de vocal representante, ni suplente, de las artes varias por no componer entre todas las artes reunidas cien individuos ni haberse presentado elector alguno.

Y para que conste se extiende la presente acta que firman los electores con el visto bueno del Sr. Director Local de Navegación y Pesca.

Font: Ajudantia Militar de Marina de Santa Pola, *Llibre d'Actes de la Junta de Districte de Santa Pola*, 17 de maig de 1914.

MIRALLES, Material inèdit.

²⁷ C. LLORCA BAUS, *op. cit.*

²⁸ Arxiu sobre història oral de l'illa de Tabarca, Antoni MAS I MIRALLES, Material inèdit.

²⁹ Ajudantia Militar de Marina de Santa Pola, *Llibre d'Actes de la Junta de Districte de Santa Pola*, 27 de març de 1914.

Entre 1916 i 1919 no es va utilitzar l'almadrava. En l'acta del 23 d'agost de 1924,³¹ s'exposa que el director general de Pesca s'interessa pels motius pels quals no es va calar l'almadrava durant aquells anys, i el concessionari es justifica per la declaració de la *Guerra Europea*.

No obstant això, és possible que la tonyina se seguira pescant per mitjà de la modalitat de pesca *amb vara*. Les bases que regulaven aquest tipus de pesca van ser aprovades per la Junta de Pesca del Districte de Santa Pola, el 14 de novembre de 1910 (Vegeu document 2). Coneixem la descripció d'aquest art per la Confraria de Pescadors de Tabarca, per un qüestionari sobre la pesca de la tonyina de 1958, en que es diu que s'hi utilitzaven els materials següents: boia de suro, calament d'espart i rams de pi. També s'hi explica el seu funcionament:

Los pescadores en los primeros días del mes de Junio, a unas tres millas de la costa, calan unas boyas grandes de corcho, con un pedral en el otro extremo, cuya boya por debajo de ella, a los siete u ocho metros, lleva un ramo grande de pino, el cual sirve de amparo y de abrigo al pequeño jurel. Al cabo de un mes, los pescadores que se dedican a dicha pesca provistos de unas varas de morera a las cuales van adheridas los volantines se dirigen al lugar de las mismas y levantando una de ellas quitan el ramo y lo colocan en la misma popa del barco, llevándole a remolque y todo el jurel pequeño que se ha criado al abrigo del mismo sigue caminando en pos de dicho ramo. Cuando los atunes atacan a los jureles éstos se agrupan formando una pelota y el Patrón con un salabre de una longitud de dos metros con un aro de veinticinco centímetros, va cogiendo a los jureles utilizándolos para la pesca del atún.³²

Allí se criava el sorellet. Agarràvem unes boies i anàvem a les Salines i embarcàvem rams de pins, i calàvem 12 o 14 boies, i a unes 8 brases dexàvem el ram i se poblava de sorellet menut. Entonces, traïem el sorellet de la pana. El llaüt tenia un escalament de 20 a 25 brases. Traïem el ram que s'havia poblat de sorellet i en dexaven un atre per a que se'n fera més. Issàvem el ram a unes 8 brases, que és lo que poem vore amb la vista, veïem el sorellet i entonces issàvem la vela i a poc a poc mo'nàvem a passejar pel canal. I quan venien les tonyines que tenien fam, mosatros ho sabíem perque el sorellet venia a amagar-se baix de l'embarcació. Si no havia vent, tiràvem en rem i dexàvem el ram a uns pams pa que les tonyines se menjaren el sorellet. Quan ja havien menjat, les pescàvem en una verga de mangraner i una ença i en un ham de piano. Quan les tonyines estaven encarnissaes, garràvem el sorellet en un salobre, el posàvem, en l'ham i a pescar tonyines. Això era la gambalà. Hasta a últims de julio que el sorellet ja estava gros i fugia i les tonyines no passaven ja». (Font: Felipe Manzanaro Ruso, 19/7/90).³³

El 1920, l'almadrava *Isla de Tabarca* va capturar 25.000 Kg.³⁴ Les espècies capturades, a més de la tonyina, van ser cavalla, bonítol i melva.



³⁰ Ministeri d'Indústria i Comerç, *Estadística de Pesca*, Any 1933, Madrid, 1934, p. 116 i 117.

³¹ Ajudantia Militar de Marina de Santa Pola, *Llibre d'Actes de la Junta de Districte de Santa Pola*, 23 d'agost de 1924.

³² Ajudantia Militar de Marina de Santa Pola, "Leg. Estadísticas y Personal. Cuestionario "A" sobre la Pesca del atún", 21 de març de 1958.

³³ Arxiu sobre història oral de l'illa de Tabarca. Antoni MAS I MIRALLES. Material inèdit.

³⁴ F. FRANCO Y SALINAS, *La Pesca Marítima en España en 1920*.



DOCUMENT 2

D. F. Pérez Ojeda

Vocales

D. Vicente Salinas.

D. Tomás Buades.

D. Jerónimo Ñeco.

D. Francisco Martínez.

D. J. Buades.

D. Ignacio Soler.

D. Tomás López.

Secretario

D. Vicente Galiana

En la Ayudantía de Marina a los catorce días del mes de Noviembre de mil novecientos diez, reunidos previa citación del Presidente los individuos que al margen se expresan, se dio lectura al acta de la sesión anterior siendo aprobada.

El señor Presidente dio prueba de haberse remitido para informar las bases para la pesca de atún con vara formulada por los pescadores de la Isla de Tabarca las que leídas detenidamente fueron aprobadas con las siguientes observaciones; que el calamiento de panas o boyas cuando sean embarcaciones del mismo dueño se calará a cien metros de distancia uno de otro y si son de distinto dueño a doscientos metros.

Que en vez de emplear piedras para el fondeo de las boyas lo hagan con sacos de arena, pues siendo costumbre y hasta difícil llevarlas perjudican los fondos de la bahía por lo que esta Junta creé de su deber llamar la atención muy particularmente sobre este extremo.

Las bases propuestas son las siguientes:

1ª. Que en el calamiento de panas o boyas se respete el derecho de los que calen primero debiendo hacerlo los demás de modo que no se estorben para la franca navegación y pesquera, calando unos de otros a la distancia de la medida de costumbre en la localidad llamada un traste.

2ª. El que contraviniera a la anterior base deberá levantar las boyas y calarlas de nuevo a la distancia fijada en la misma, a reclamación del que se halle calado a su lado.

3ª. Ningún patrón podrá arrojar al mar lenguado o bronco al paso de un barco que lleve atunes, con el objeto de atraerlos al suyo, pudiéndolo hacer sólo en el caso que los atunes no fuesen por el lado de barco alguno que llevase atunes detrás.

4ª. Tampoco podrá ningún patrón parar con su barco tan próximo al que lleve detrás atunes que pueda en su paso atraérselos al suyo, quedando obligado el que esto hiciese a entregar al patrón del otro barco cuanta pesca hubiese cogido de la que aquel llevase detrás. Sólo podrá tener efecto lo citado, cuando el patrón cuyo barco llevase los atunes llamase a otro u otros para que pescaran, en vista de la abundancia del pescado que le sigue, debiendo hacerlo de manera que no se perjudiquen entre sí, o sea a la misma vía y a distancia conveniente para que el jurel que se cobija bajo la sombra de los barcos no pueda pasarse de uno a otro.

5ª. Que siguiendo la costumbre desde antiguo, cuando a un patrón se le concluya en jurel o carnada para pescar o llevarse detrás atunes y los diera a otros para pescarlos percibirá la tercera parte del importe de la pesquera hecha de aquellos atunes.

Y no teniendo más de que tratar se levanta la sesión.

Font: Ajudantia Militar de Marina de Santa Pola, *Llibre d'Actes de la Junta de Districte de Santa Pola*, 14 de novembre de 1910.

Encara es tractava d'una almadrava *de monteleva* calada des del febrer fins al juny. Estava composta per un arraig (patró o capità d'una almadrava), un sotarraig (ajudant del capità), vint-i-set mariners i set patrons de vaixell.

Mon pare anava de capità, de l'arraig, que és el patró de la barca. Aixó de l'arraig és moro. Anaven 30 persones, l'arraig, el segon, el tercer... Ara ja no se pesca. Se calava el mes de setiembre hasta el mes de Sant Pere, Juny.» (Font: Estanislao Ruso Quesada, 28/12/88).³⁵

Entre 1920 i 1940,³⁶ el concessionari de l'almadrava sol·licita any rere any, a la Junta de Districte el canvi de calament: novembre, desembre i gener en comptes de juliol, agost i setembre. La Junta sempre hi accedia, ja que no hi trobava cap inconvenient. Aquest canvi va haver de ser freqüent en les almadraves de la província, concretament Felipe Llinares Pérez, beneficiari també de la concessió de l'almadrava Cala del Charco de la Vila Joiosa, el 25 de maig de 1921 sol·licita efectuar el calament als mesos de novembre i desembre en comptes dels de juliol i agost. Aquell any s'aprovava el Reglamento para la Pesca con el Arte de Almadras³⁷ en que s'establia que les concessions s'adjudicarien per vint anys improrrogables, si bé sabem que aquesta almadrava va ser explotada primer per Felipe Llinares i a continuació pels seus hereus (es va renovar la concessió el 1939 i el 1943 de forma provisional als descendents). En aquest Reglament s'estableixen també les èpoques de calament: de pas, d'1 de febrer a 30 de juny; i de retorn, de 20 de juny a 30 d'octubre.

A principis dels anys vint, l'almadrava Isla de Tabarca era, segons Rodríguez Santamaría,³⁸ molt barata, senzilla i petita, en comparació amb les 32 que calaven llavors a Espanya.

Aixó era la rabera, aquí anava un penjat, un altre penjat, es penjats. El cop arplegaba el peix. Al bordonal va la tonyina i después passa a un puesto que se diu la cambra. Quan passa tot el peix a la mamparra, después se tanca. Quan entrava tot el peix, com era una embarcació gran i havien 25 hòmens, mon pare avisava i tancaven. Entonces anaven a poquet a poquet, aquí havia una barca, anava arrimant-lo, arrimant-lo hasta que venia el peix aquí i el tiraven dins de la embarcació. (Font: Estanislao Ruso Quesada, 28/12/88).³⁹

Les dades estadístiques que coneixem, immediatament anteriors a la Guerra Civil, es corresponen als anys 1924, 1933 i 1934 (Quadre III), en que s'observa una disminució de personal, tot i que es mantenen estables els valors de captura en pes referent a la tonyina, el bonítol i la melva.

Encara que no tenim dades de les captures corresponents als anys de la Guerra Civil, sabem que va estar en funcionament. Va ser confiscada per l'Ajuntament d'Alacant a principis de la contesa, segurament amb la



Costas de las provincias de Cartagena, Alicante y Valencia, Boletín de Pesca, núms. 81-85, Madrid, 1923.

³⁵ Arxiu sobre història oral de l'illa de Tabarca. Antoni MAS I MIRALLES. Material inèdit.

³⁶ Ajudantia Militar de Marina de Santa Pola, *Llibre d'Actes de la Junta de Districte de Santa Pola*, Actes compreses entre 1920 i 1940.

³⁷ M. OLIVER NARBONA, *op. cit.*, p 177 i 178

³⁸ B. RODRÍGUEZ SANTAMARÍA, *Diccionario de Pesca en España y sus posesiones*, Madrid, 1923, citat per M. OLIVER NARBONA,



QUADRE III

Any	Valor de l'art	Embarcacions	Personal		Captures	
			Flota	Terra	Pes (Kg)	Valor (ptes.)
1924	38750	-	30	3	42500	86750
1933	46000	-	26	-	45000	64817
1934	46000	9	21	-	44000	71260

Font: 1924. M. OLIVER NARBONA, *op. cit.*, 1933-1934, Direcció General de la Marina Civil i Pesca, Estadística de Pesca, any 1934, Madrid, 1935. Elaboració pròpia.

intenció de mantenir aquest recurs alimentari. En l'últim any de la guerra va ser militaritzada per l'aviació, per evitar que el seu personal se n'anara al front. Durant aquest període va ser vigilant de l'almadrava Pedro Ruso Ruso, veí de l'Illa. (Vegeu document 3).⁴⁰

No obstant això, sí que hem pogut obtenir les dades referides al **DOCUMENT 3**

"Declaración de D. Pedro Lloret Aragonés	
Preguntado:	Diga lo que sepa sobre la actuación y conducta de Pedro Ruso Ruso, en relación con el glorioso Movimiento Nacional.
Dijo:	Que lo conoce desde hace 25 años y que siempre ha observado muy buena conducta; que le sorprendió el Movimiento Nacional en la isla de Tabarca (Alicante), como vigilante de la Almadraba propiedad de Lloret y Llinares, S.L., en donde continuó desde toda la guerra con el mismo cargo, sin prestar ningún servicio a los rojos; que dicha Almadraba fue incautada por el Ayuntamiento de Alicante al principio de la guerra, siendo después militarizada por la aviación en el último año de la guerra, con el fin de que el personal de la misma no se marchase al frente y fuera la pérdida total de la misma, ya que en los reemplazos que llamaron a filas los rojos estaba incluido el personal de dicha almadraba."

període en què va operar l'almadrava després de la guerra, és a dir, entre 1939 i 1960, a través dels Impresos d'Estadística de Pesca que anualment arreplegava l'Ajudantia Militar de Santa Pola i de l'Estadística de Pesca de la Direcció General de Pesca Marítima.

En el quadre IV es reflecteixen: els anys en què va operar l'almadrava, de manera contínua entre 1939 i 1960, amb l'excepció de 1957 i 1959 en els quals no es va calar; els períodes de calament, que generalment englobaven de l'1 de febrer al 30 d'octubre. La seua ubicació exacta s'arreplega en un informe que la Comandància de Marina d'Alacant envia a l'Institut Hidrogràfic⁴¹, a fi d'aclarir que no implica un perill per a la navegació de la zona (figura 5). Les embarcacions a motor (1 o 2), vela i rem (entre 6 i 8). El personal de flota (entre 24 i 30) i de terra (1 o 2). Com a dada anecdòtica, cal comentar que l'estadística consultada desglossa aquest apartat en homes, dones i xiquets, fent constar la

obra citada, p. 179.

³⁹ Arxiu sobre història oral de l'illa de Tabarca. Antoni MAS I MIRALLES. Material inèdit.

⁴⁰ Ajudantia Militar de Marina de Santa Pola. "Carpeta de Expe-

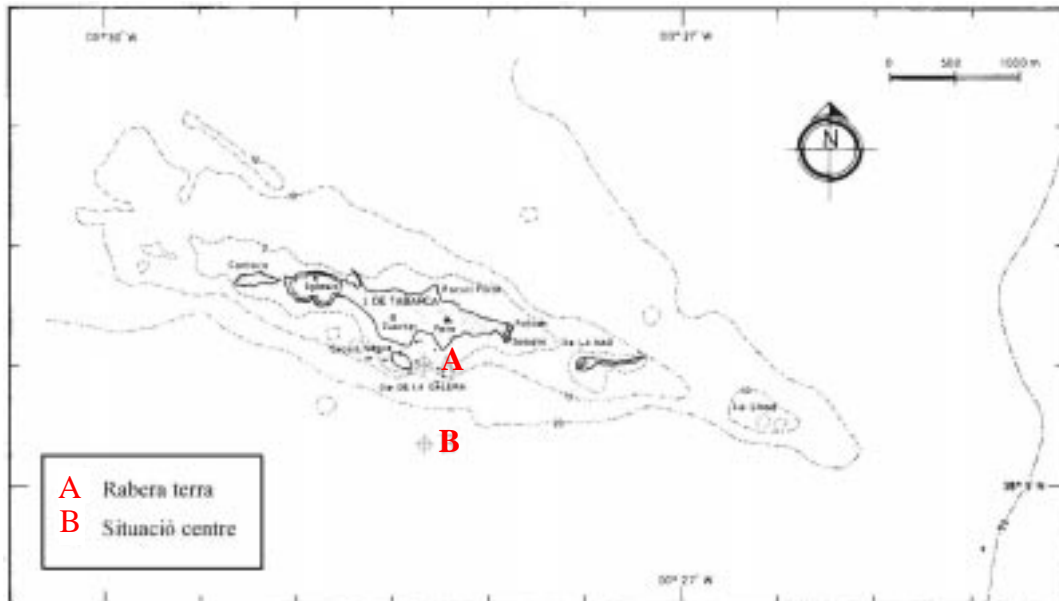


Fig. 5. Localització de l'almadrava l'illa de Nova Tabarca (segons les coordenades recollides per OLIVER NARBONA en *Almadrabas de la Costa Alicantina*).

presència d'una dona treballadora de l'almadrava el 1959, 1951 i 1952, i de dos xiquets el 1951 i 1952; el nombre de peces capturades, el seu pes en Kg i el seu valor en fresc, en pessetes, agrupats en tonyina i d'altres, (en aquest apartat hem reunit aquelles espècies que amb freqüència es capturaven també en l'almadrava, en què destaca la presència d'emperador, bonítol, melva i *albacora*) (figura 6).

Això era una societat de «Lloret y Linares». Al mori-se l'agüelo van començar a reparti-se. Mon pare va anar més de 40 anys, ell era el capità i l'arraig. Pescaven: melva, bonítol, tonyina, peix gros, sardina, boga, sorell i peix d'eixe. (Font: Estanislao Ruso Quesada, 28/12/88).⁴²

Analitzant les gràfiques (figura 7 i 8) realitzades a partir del quadre sobre la captura de la tonyina en peces i pes, s'observa clarament un màxim apogeu als anys 1946 i 1947 i un evident declivi des del 1948.

Precisament el 1946, any en què el total del pes de la tonyina capturada aconseguí el seu màxim, coincideix amb la sol·licitud que els concessionaris de l'almadrava van presentar a la Junta de Pesca del Districte de Santa Pola,⁴³ amb la intenció de prorrogar quinze dies més el calament, segurament a causa de l'èxit de les captures. A més a més el 1947, any en què més peces es van capturar, la memòria que acompanya el Projecte de Port de Refugi a l'illa de Tabarca⁴⁴ ressalta la importància que l'almadrava tenia en aquest període, ja que calava més de sis mesos

dientes Gubernativos", 27 de gener de 1949.

⁴¹ M. OLIVER NARBONA, *op. cit.*, p. 182.

⁴² Arxiu sobre història oral de l'illa de Tabarca, Antoni MAS I MIRALLES, Material inèdit.

⁴³ Ajudantia Militar de Marina de Santa Pola, *Llibre d'Actes de la Junta de Districte de Santa Pola*. 29 de Octubre de 1946.

⁴⁴ Arxiu del Grup de Ports del Sud,

QUADRE IV

Any	Embarcacions vela i rem		Motor		Nombre de peccs								Pes (Kgr.)							Valor (Ptes.)							Calament	Alçada	Preu del kg. de tonyina		
	Flota	Terra	Tonyina	Emperador	Bonitol	Melva	Bacoreta	Diversos	D'altres	Total	Tonyina	Emperador	Bonitol	Melva	Bacoreta	Diversos	D'altres	Total	Tonyina	Emperador	Bonitol	Melva	Bacoreta	Diversos	D'altres	Total					
																														Personal	
1939	8	1	26	1						¿?	¿?						7700	7700							¿?	¿?	10-Oct.	30-Jun			
1940	8	1	24	2	700					¿?	¿?	¿?	18000				23325	23825	41825	81000					84923	84923	165923	01-Oct.	30-Jun	4,5	
1941	8	1	26	2	2717	222	2030	243	2273	¿?	¿?	¿?	72350	225	2400	¿?	2330	4955	77305	300585		¿?	4618	11799	51238	67635	368220	01-Feb	30-Oct	4,5	
1942	8	1	26	1	3559	120				120	3679	82233	122				122	82355	431070		¿?				69575	500645	01-Feb	30-Oct	5,2*		
1943	8	1	25	1	2520	750	4985		¿?	¿?	¿?	55440	760	5675		2933	9368	64808	327096		3680	3949		6127	13756	340852	01-Feb	30-Oct	5,9		
1944	8	1	26	1	2442	23	1049	15045		¿?	¿?	¿?	28245	391	1063	17128	3261	21843	50088	181153	2408	5513	55711		6799	70431	251584	01-Feb	30-Oct	6,4	
1945	8	2	26	1	2900	2150	12172		¿?	¿?	¿?	38244		2178	13857		10245	26280	64524	201220		10115	34601		21390	66106	267326	01-Feb	30-Oct	5,3	
1946	8	2	26	1	5334	1178	7247	229	¿?	¿?	¿?	153227	1194	8251	1938	274	11617	164844	766135		5423	23927	8321	1310	39041	805176	01-Feb	30-Oct	5,0		
1947	8	2	28	1	5581	69	110	11989		¿?	¿?	¿?	92085	366	111	1365	887	2729	94814	782722	2745	888	9555		3406	16594	799316	01-Feb	30-Oct	8,5	
1948	8	2	29	1	2658	25	89	3672	21	¿?	¿?	¿?	52030	350	90	4180	165	1027	5812	57842	494285	2800	720	16720	1320	3081	24641	518926	01-Feb	30-Oct	9,5
1949	8	2	29	1	1371	25	59	37383		¿?	¿?	¿?	34140	415	60	4255		512	5242	39382	409680	3735	550	26277		3072	33634	443314	01-Feb	30-Oct	12
1950	8	2	29	1	1650	35	247	4852		¿?	¿?	¿?	33711	470	250	5524		1565	7808	41519	404520	5170	2520	38668		7825	54183	458703	01-Feb	30-Oct	12
1951	6	2	29	1	1720	24	200	2545	86	¿?	¿?	¿?	34323	399	203	2897	728	2936	7163	41486	480442	4270	1238	18144	650	20552	50704	531146	01-Feb	30-Oct	14
1952	6(8)	2	29	1	1100		306		62	¿?	¿?	¿?	22000		310		525	1616	2451	24451	308400		1860		2520	10680	20060	328460	01-Feb	30-Oct	14
1953	6	2	29	1	1650	60			106	¿?	¿?	¿?	36500	1000			900	2300	4200	40700	474000	11000			6750	20700	38450	512450	01-Feb	30-Oct	13
1954	6(8)	2	30	2	600	45			202	¿?	¿?	¿?	28152	1100			3055	27500	31655	59807	288824	16000			15075	135086	166161	454985	01-Feb	30-Oct	10,3
1955	6(7)	1	30	2	518	38			133	¿?	¿?	¿?	22886	473			1352	14329	16154	39040	351914	16513			12186	89269	117968	469882	01-Feb	30-Oct	15,4
1956	6(7)	1	30	1	927	59			341	¿?	¿?	¿?	41715	1658			1305	20893	23849	65564	502580	20849			11745	167144	199738	702318	01-Feb	30-Oct	12
1957	no es va calar																														
1958	6(7)	1	30	1	700	19			9	¿?	¿?	¿?	44000	450			90	10055	10595		660000	6750			1620	100550	108920	768920	01-Feb	30-Oct	15
1959	no es va calar																														
1960	6	1	30	1	284		912	11390		¿?	¿?	¿?	10246		924	12878		2905	16707	26953	250690		15197	116463		43575	175235	425925	01-Feb	30-Oct	24,5
<p>en negreta valors estimats a partir de les dades de la taula ¿? Valors desconeguts i de difícil estimació * Valor mitjà del preu pagat pel Kg. de tonyina els dos anys anteriors i posteriors.</p>																															

Font: Ajudantia Militar de Marina de Santa Pola "Leg. Estadísticas y personal" (1939-1961).

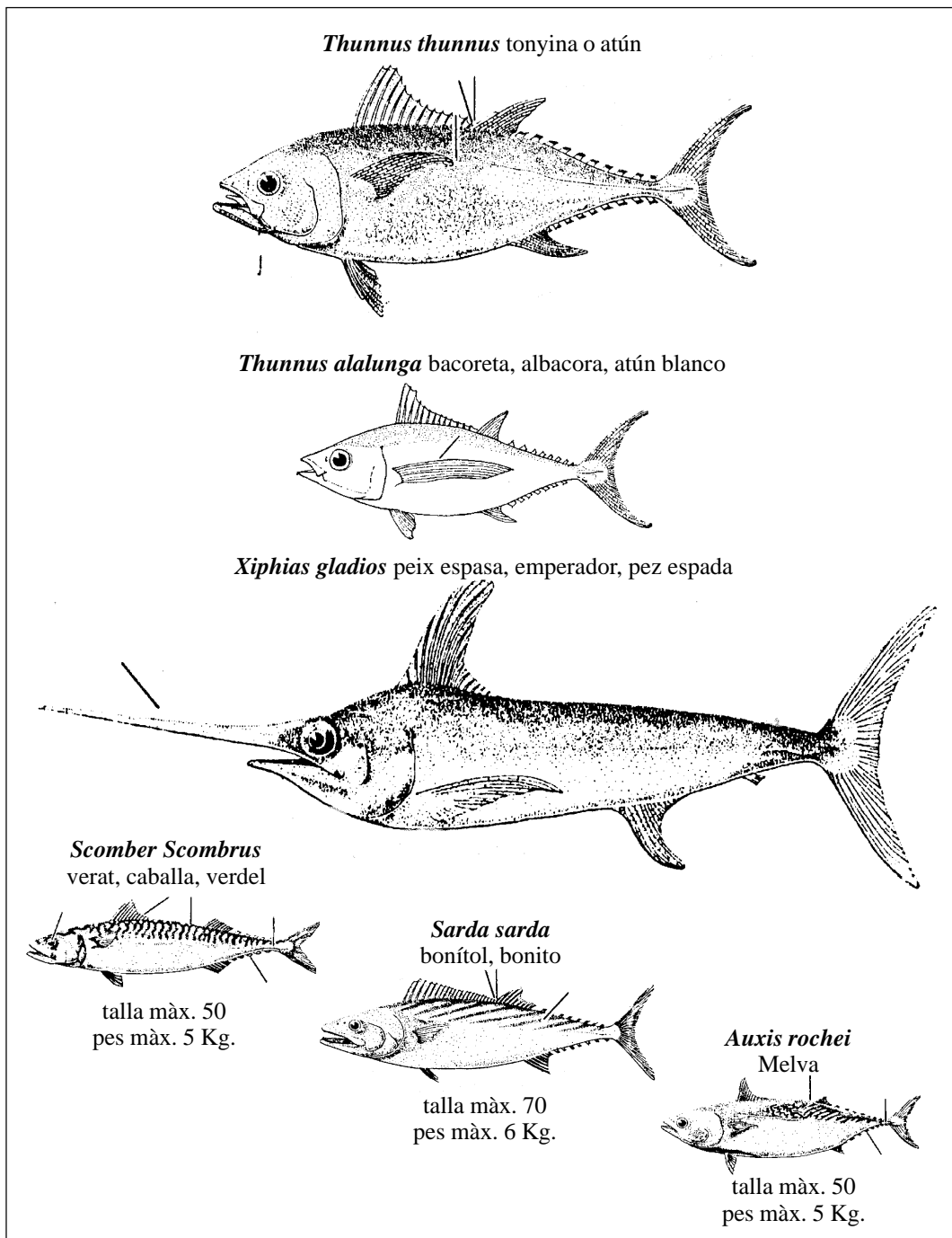


Fig.6. Original a partir de R. RIEDI, *Fauna y flora del Mar Mediterráneo*, Ed. Omega, Barcelona, 1986 i J. L. GONZÁLEZ ARPIDE, *Los tabarquinos*, Instituto de Estudios Alacantinos, Diputació d'Alacant, 1981.

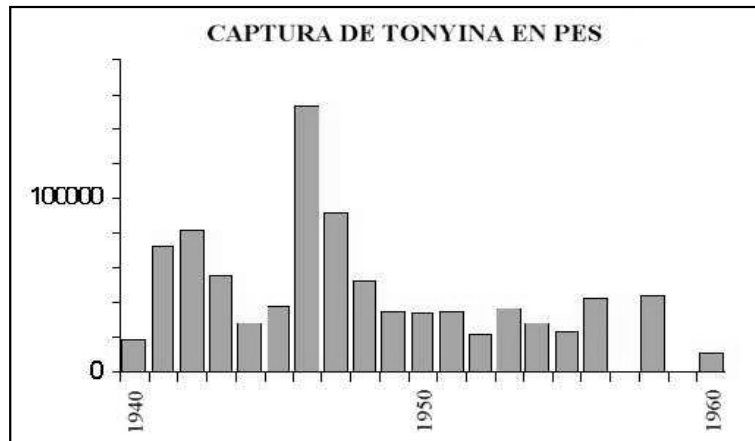
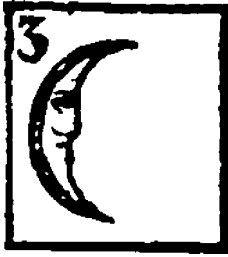


Fig.7. Captura de tonyina en peces a l'almadrava Isla de Tabarca entre 1940 i 1960.

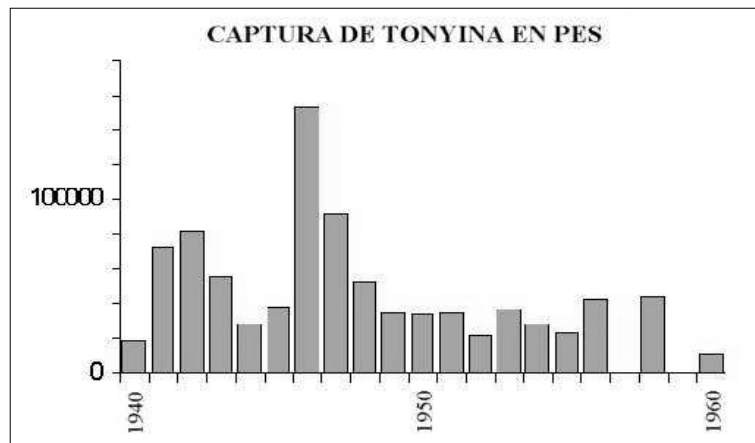


Fig.8. Captura de tonyina en pes a l'almadrava Isla de Tabarca entre 1940 i 1960.

l'any i l'Illa tenia una factoria on s'assecava i salava la tonyina per a posteriorment traslladar-la a Alacant o Santa Pola, tonyines que cada dia es pescaven a centenars i fins i tot a milers. Les dificultats que les embarcacions de l'almadrava trobaven, sobretot quan el temps era desfavorable per a l'operació de desembarcament, arribaven a ser fins i tot perilloses per als pescadors, i aquesta era una de les raons en què es recolzava la memòria per justificar la construcció d'obres d'enginyeria portuària a l'Illa.

Mosatros anaven diari a replegar tonyines. Mos alçàvem a la una del matí, si era fosca, que no havia lluna. Encenien unes làmpares que anaven a carburo i en aplegar fora, foc a les làmpares. Entonces l'arraig de l'almadrava sobre lo que veïa, si eren tonyines o si

era pex menut, melva, alatxa, cavalla, o sardina, manava un treball o un altre. Quan arribàven al cop conduïts per la llum, mosatros alçàvem el cop, a uns 14 o 15 metres, apagaven les llums i entones ens encarregàvem els colpejaors de traure el pex en canastes. En terra havia un guàrdia i l'arraig li dia que avisara la gent a la una, o si no havia lluna que avisara a les set del matí. Entonces anava casa en casa i mos avisava. Mosatros abaxàvem i mo n'anaven. Anàvem en bots bogant hasta l'almadrava. Mos portaven una barceta d'espert en l'esmorzar, per si havia faena, menjàvem. Si exíem a les set del matí, a la una estàvem en terra. En terra teníem treball. Les sàrsies que teníem escampaes en la platja havia que espolsa-les perque tenien molt de llimac, i si no havia que remenda-les, hasta que estigueren ben seques que les replegàvem i les guardàvem en el magatzem. I ja estaven preparaes per a fer un recanvi. (Font: Felipe Manzanaro Ruso, 19/7/90).⁴⁵



Segurament els anys quaranta van ser extraordinaris per als pescadors de l'Illa, fins i tot ens atrevim a dir que en aquests anys es va iniciar la sobreexplotació dels recursos marins. El 1947, la flota pesquera de Nova Tabarca s'aproximava al centenar d'embarcacions de petita grandària que, a rem o vela, capturaven el peix dels voltants de l'illa. Com un fet curiós, un veí de l'Illa, Salvador Manzanaro Cardona, sol·licitava el 29 de maig de 1945 a la Junta de Pesca del Districte de Santa Pola l'autorització per a calar una *moruna* a l'est de l'Illa en el punt denominat la Nau, als mesos de maig i juny. La Junta va accedir a allò que es va sol·licitar, ja que no entorpia la navegació ni tampoc el calament dels altres arts de pesca, inclosa l'almadrava, que tenia el seu punt més pròxim a mitja milla. És de ressaltar que concretament elegira aquest enclavament, pròxim al lloc que avui dia constitueix la reserva integral de la «Reserva Marina de l'Illa de Nova Tabarca».⁴⁶ No obstant això, convé aclarir que la moruna «grossa» (fig. 9), avui dia té autoritzat el seu calament al nord i al sud d'els Farrallons, a l'est de la Nau, durant els mesos d'abril a juny. Està gestionada per la Confraria de Pescadors de Tabarca i la seua explotació es fa a la *junta*, és a dir, els guanys obtinguts es divideixen en parts iguals. El seu aprofitament es porta a terme cada setmana per una embarcació diferent elegida per sorteig. L'espècie que fonamentalment es captura amb aquest tipus d'art és la letxola (*Seriola dumerilii*).⁴⁷

Com assenyala el professor Roselló,⁴⁸ l'almadrava Isla de Tabarca inicia una crisi a partir de 1950. En les gràfiques es pot observar una disminució evident tant en pes com en nombre de peces capturades i, òbviament, això va comportar una reducció dels beneficis que fins i tot va arribar a provocar que aquesta no calara el 1957 i el 1959. Les actes de la Junta de Districte de Santa Pola⁴⁹ confirmen que l'escassetat de les captures va ser la causa que va propiciar aquest fet. A més a més, hem de recordar que és justament en aquesta dècada quan desapareixen les altres

“Leg. PBA-01. Año 1943-47. Proyectos anteriores a la creación del Grupo de Puertos, Proyecto de Puerto de Refugio en la Isla de Tabarca”, any 1947.

⁴⁵ Arxiu sobre història oral de l'illa de Tabarca, Antoni MAS I MIRALLES, material inèdit.

⁴⁶ A. RAMOS, (Editor), “La reserva marina de Isla Plana o Nueva Tabarca (Alicante)”, Ajuntament d'Alacant, Universitat d'Alacant, 1985.

⁴⁷ A. RAMOS ESPLA, J.T. BAYLE SEMPÈRE, i C. CANDELA ESPINOSA, “Ordenación de la actividad pesquera en la Reserva Marina de Tabarca. (Alicante, SE. España)”, en *Estudios sobre la Reserva Marina de la Isla de Tabarca*, Madrid, Ministerio d'Agricultura, Pesca i Alimentació, Secretaria General de Pesca Marítima, 1991, p. 157-164.

⁴⁸ V. M. ROSELLÓ VERGER, *El lito-*

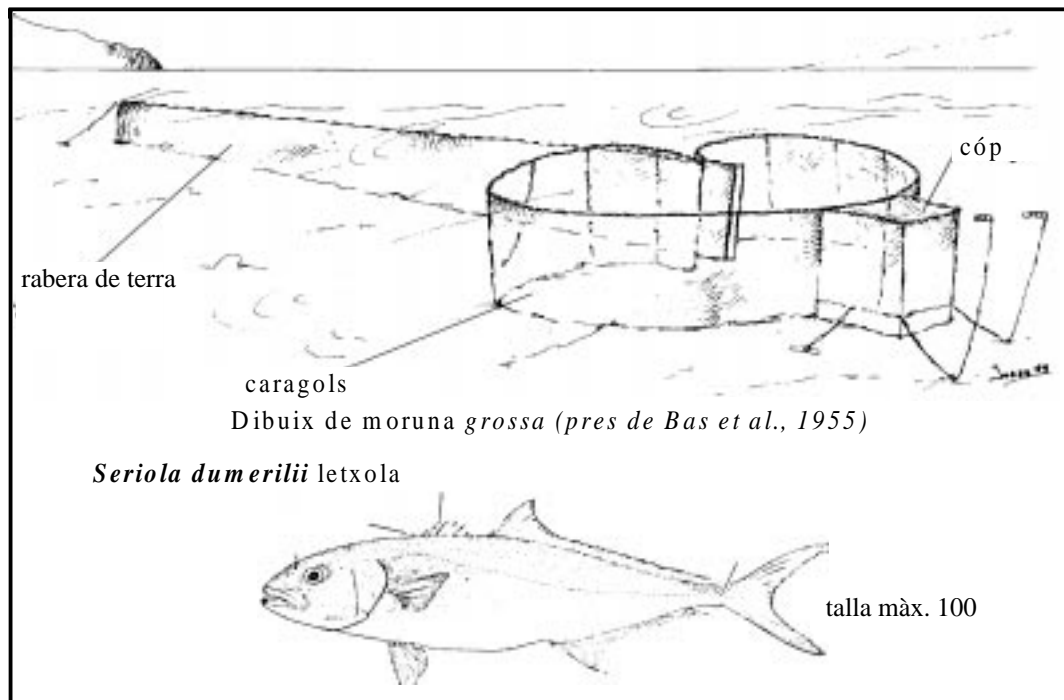


Fig. 9. Original a partir de R. RIEDI, *Fauna y flora del Mar Mediterráneo*, Barcelona, Omega, 1986.

almadraves que operaven en la nostra província. Isla de Tabarca a pesar del seu declivi evident i de les interrupcions comentades, es va mantenir fins a 1960, últim any que va calar, però amb uns resultats molt pobres: 284 peces de tonyina amb un pes total de 10246 Kg, i un valor en fresc de tan sols 250.690 ptes., molt inferior a les prop de 800.000 ptes aconseguides a mitjan dècada dels quaranta, època de màxima esplendor. Lògicament amb aquestes dades era molt difícil mantenir aquest art tradicional que, a més a més, començava a tenir com a competidors altres arts mòbils, més moderns, i que utilitzaven tècniques de localització de bancs de peixos i n'aconseguien millors rendiments. Un fet que posa de manifest l'escassa renovació de l'almadrava Isla de Tabarca seria la utilització de materials que s'usaven des de finals del XIX, com l'espart, per a la construcció i reparació del quadre, el cànem, per a fabricar les xarxes que havien de tenyir-se amb *rosca* (corfa de pi) i el suro.⁵⁰

Allí anaven al jornal. El primer any que vaig anar, guanyava 10 pessetes. Després que se les van llevar, guanyava una misèria. Axò era de Lloret i Linares. Se van portar bé en els de Tabarca. Però ja no els interessava i se'n van anar. Eren 30 tios allí i se matava ja poc. En Junio o Julio se matava tonyina però endespués ja no se fea res. Ha-hi moltes trainyes i se matava poc pex» (Font: Manuel Chacopino Ibáñez.

ral Valencià, València, Ed.

18/7/90).⁵¹

Avui dia en les nostres costes encara es manté la pesca de la tonyina, però l'art tradicional i artesanal de l'almadrava ha estat substituït per un de més modern, de caràcter industrial. Crida l'atenció que en aquestes costes de gran tradició pesquera siga la flota industrial francesa,⁵² que té sofisticats equips de localització i mètodes especialitzats en la captura de la tonyina (embarcacions de cércol), la que fa les captures massives, la principal destinació de les quals és el mercat japonés.



L'Estel, 1969, T. II, p. 16.

⁴⁹ Ajudantia Militar de Marina de Santa Pola, *Llibre d'Actes de la Junta de Districte de Santa Pola*, 25 de gener de 1960.